



AGIR pour la BIODIVERSITÉ



ELIOMYS  
Conseil et Expertise en Environnement

Charente nature

## Recherche de *Vertigo moulinsiana* et *Vertigo angustior* sur 24 sites Natura 2000 de la région Nouvelle-Aquitaine

Bilan 2020

Appel à projets DREAL 2020 « Etudes et suivis scientifiques Natura 2000 »

Mars 2021

LPO France

SEDDIOM



Préserver

Protéger

Eduquer



*Vertigo angustior* 1,54 mm  
Vallée des Beunes, Marquay  
(Dordogne 24)



PRÉFÈTE  
DE LA RÉGION  
NOUVELLE-AQUITAINE  
Liberté  
Égalité  
Fraternité



# Recherche de *Vertigo moulinsiana* et *Vertigo angustior* sur 24 sites Natura 2000 de la région Nouvelle-Aquitaine

Bilan 2020

Appel à projets DREAL 2020 « Etudes et suivis scientifiques Natura 2000 »

Mars 2021

LPO France

SEDDIOM

## Relevés de terrain

Éric BRUGEL & Sylvain FAGART (LPO), Yannig BERNARD (ELIOMYS), Elina MELET-GAREL, Ellen LE ROY, David NAUDON & Frédéric NOILHAC (SLEM), Céline PAGOT (Charente Nature)

## Rédaction :

Éric BRUGEL, Yannig BERNARD, ELLEN LE ROY & David NAUDON



## Table des matières

1. Contexte .....	5
1.1. Objectifs et justification du projet.....	5
1.1.1. Constats.....	5
1.1.2. Objectifs.....	5
2. Méthode.....	6
2.1. Pré-cartographie.....	6
2.2. Périodes optimales de prospection.....	6
2.3. Protocole d'inventaire.....	6
2.4. Pointage des stations inventoriées et prises de vue .....	7
2.5. Relevés des conditions stationnelles.....	8
2.6. Identification et saisie des données .....	8
3. Résultats .....	9
3.1. Sites Natura 2000 prospectés en 2020.....	9
3.2. Résultats des prospections par ex-région et par site Natura 2000 .....	14
3.2.1. Limousin .....	14
3.2.2. Aquitaine .....	22
3.2.3. Poitou-Charentes.....	30
3.3. Bilan des prospections 2020.....	37
3.4. Espèces nouvelles pour la Nouvelle-Aquitaine ou remarquables, observées lors des prospections : .....	37
<i>Vallonia enniensis</i> (Vallonie des marais) .....	37
<i>Lucilla scintilla</i> (Luisantine scintillante) : .....	38
<i>Vertigo substriata</i> (Vertigo strié) : .....	39

## 1. Contexte

La France héberge 742 espèces de mollusques continentaux dont 317 sont (sub)endémiques et 8% bénéficient de statut réglementaire. Il existe un déficit de connaissance sur les cortèges de mollusques en région Nouvelle Aquitaine, particulièrement en Aquitaine et Poitou-Charentes. C'est dans ce contexte que depuis 2018, plusieurs actions ont été menées sur le Vertigo de Des Moulins *Vertigo moulinsiana*, espèce de mollusque inscrit à l'annexe 2 de la Directive Habitats dans la région. Ces actions regroupent des inventaires par échantillonnage à grande échelle, des inventaires ciblés sur des espaces préservés et des prospections opportunistes. Ces actions ont fourni une première esquisse des habitats et de la répartition de l'espèce mais une grande partie du territoire et notamment des sites Natura 2000 restent très mal connus. Elles ont aussi permis la mise en évidence de la présence d'une seconde espèce également inscrite en annexe 2 de la Directive Habitats : le Vertigo étroit *Vertigo angustior*.

*Vertigo moulinsiana* et *Vertigo angustior* sont évalués en mauvais état de conservation à l'échelle européenne (Directive Habitats) et vulnérable à l'échelle européenne (Liste rouge).

De plus, ces espèces occupent des habitats particuliers (groupements d'hélophytes divers, principalement cariçaies, marais calcaires), constituant des zones humides typiques, en déclin à l'échelle nationale et régionale.

***Ces espèces peuvent être considérées comme emblématiques des zones humides et leurs petites tailles et leurs faibles capacités de déplacement en font de bons indicateurs de qualité et de fonctionnalité des zones humides.***

- ***Espèces inscrites à l'annexe 2 de la Directive Habitats***
- ***Espèces emblématiques de zone humide***
- ***Espèces présentant un mauvais état de conservation en Europe***

### 1.1. Objectifs et justification du projet

#### 1.1.1. Constats

- Sites Natura 2000 disposant d'aucune ou de très peu de données sur ces 2 espèces d'intérêt communautaire
- Aucune information sur l'état de conservation des habitats de ces 2 espèces, et sur les préconisations de gestion de leur biotope
- Dynamique d'inventaire faible ou nulle pour le groupe des mollusques sur ces sites Natura 2000 : animateurs parfois isolés géographiquement, déficit d'experts compétents, déficit de temps disponible, déficit de méthodologie

#### 1.1.2. Objectifs

- Produire un inventaire « *a minima* » de ces 2 espèces de mollusques sur 24 sites Natura 2000
- Sensibiliser les structures animatrices à la biologie, à l'écologie des espèces ciblées et aux techniques de prospection adaptées à leur recherche
- Intégrer des actions de gestion ciblées sur ces 2 espèces dans chaque document d'objectif
- Produire un indicateur de présence de l'espèce à intégrer comme indicateur dans le tableau de bord (existant ou à venir) des Docobs des sites concernés

- Produire des données récentes et pertinentes permettant aux structures animatrices de mieux caractériser les enjeux de chaque site, vis-à-vis des Vertigo, dans le cadre du dispositif des évaluations d'incidences
- Sensibiliser les élus et le public sur chaque site Natura 2000 aux enjeux de l'espèce (diffusion d'une fiche synthétique lors des COPIL)

## 2. Méthode

### 2.1. Pré-cartographie

Afin de cibler au mieux les habitats favorables, les opérateurs du programme ont pris contact avec les animateurs des sites Natura 2000 ciblés par le projet afin de les informer du démarrage du projet, leur demander les cartographies d'habitats afin d'y cibler les milieux favorables aux deux espèces de *Vertigo* (cariçaies, bas-marais alcalins, mégaphorbiaies, prairies humides, peuplement d'hélophytes divers, aulnaies marécageuses...) et leur proposer de les accompagner sur le terrain lors des inventaires.

Certains sites Natura 2000 ne possèdent qu'une cartographie peu précise ou incomplète des habitats naturels (voire aucune cartographie, par exemple pour la ZPS Vallée de la Charente en amont d'Angoulême). Pour ces sites, une analyse précise des photos aériennes a été réalisée afin d'identifier des habitats potentiellement favorables. Elle a été ensuite confrontée aux connaissances de terrain de l'animateur/trice du site Natura 2000 concerné.

### 2.2. Périodes optimales de prospection

D'après la littérature et l'expérience de terrain des experts en charge du projet, les deux espèces de vertigo sont visibles toute l'année, notamment en zone de plaine et en dehors des épisodes de grand froid et d'inondation.

Toutefois, la recherche de *V. moulinsiana* est souvent préconisée lors des périodes d'étiage ou de sécheresse estivale. En effet, à cette époque, les milieux favorables à l'espèce (magnocariçaies, roselières, glycériaies sur sol restant humides à mouillés toute l'année) sont plus facilement identifiables au sein des grandes zones « humides ». Certaines végétations qui paraissent en effet humides à très humides en hiver ou au printemps peuvent présenter un déficit hydrique très important en été, réduisant les potentialités de maintien de l'espèce.

A noter cependant que l'espèce peut se réfugier au cœur de la végétation des cariçaies lors des longs épisodes de sécheresse, pouvant alors être plus difficile à mettre en évidence. Certaines prospections ont ainsi été programmées après une pluie de manière à optimiser les chances de découverte de *V. moulinsiana*.

En 2020, les inventaires ont été programmés, selon les opérateurs :

- en Poitou-Charentes : de début juillet à début novembre
- en Limousin : de mi-juin à début août, avec un complément fin octobre
- en Aquitaine : de la mi-octobre à la mi-novembre

### 2.3. Protocole d'inventaire

Les méthodes de prospection privilégiées ont été les suivantes :

- Battage de la végétation : cette technique est essentiellement adaptée à la recherche de *Vertigo moulinsiana* ; les peuplements d'hélophytes (grands Carex notamment) jugés favorables à la présence de l'espèce ont été battus à l'aide d'un bâton ou secoués à la main au-dessus d'un bac afin de récolter l'ensemble de la microfaune présente sur la végétation. Les Vertigo sont recherchés et identifiés à la loupe à main. Si besoin, quelques individus de Vertigo pourront être prélevés pour identification sous loupe binoculaire, le reste étant remis en place ;
- Recherche à vue sur la végétation : cette méthode consiste en une recherche à vue d'individus de *Vertigo moulinsiana* sur les végétaux dans les habitats jugés favorables à l'espèce ; cette technique n'a été utilisée qu'en Limousin (disponibilité d'une jeune observatrice bénéficiant d'une bonne vue de près !)
- Prélèvement de litière : Cette troisième méthode consiste en un prélèvement de litière de quelques litres. Cette litière a été séchée, triée puis tamisée sur une colonne de tamis de mailles de plus en plus fines (10 mm, 5 mm et 2 mm) afin d'y rechercher des coquilles de *Vertigo sp.* Même si elle permet la découverte d'individus ou de coquilles (fraîches ou anciennes) de *Vertigo moulinsiana*, cette méthode a été utilisée prioritairement pour la recherche de *Vertigo angustior*, espèce très petite et difficile à mettre en évidence avec les 2 méthodes précédentes.



Figure 1 : Matériel pour le battage de la végétation

La méthode de battage n'a ainsi pas été systématiquement utilisée pour la recherche de *Vertigo moulinsiana*. Cette méthode présente toutefois l'avantage d'être peu chronophage et efficace, permettant de détecter rapidement la présence de l'espèce, tout en prospectant des surfaces importantes en peu de temps. De la même manière, le prélèvement de litière pour la recherche de *V. angustior* n'a pas été mis en place sur tous les sites visités mais uniquement sur ceux jugés favorables par l'opérateur (litière abondante, sol humide à mouillé).

**En 2021, il est donc préconisé d'utiliser majoritairement la technique du battage (a minima sur toutes les stations présentant des habitats favorables), en complétant sur les sites jugés favorables par une récolte de litière, pour la recherche de *V. angustior*.**

#### 2.4. Pointage des stations inventoriées et prises de vue

Chaque station inventoriée (à vue ou au battage) ainsi que chaque site de prélèvement de litière a fait l'objet d'un pointage au GPS.

Des clichés ont été réalisés pour certains sites, notamment ceux abritant des populations des espèces cibles.

## 2.5. Relevés des conditions stationnelles

Une fiche de relevé de terrain a été mis à disposition des observateurs de manière à y renseigner plusieurs descripteurs utiles à la connaissance *a minima* des conditions stationnelles des stations inventoriées. L'analyse des critères relevés sur chaque station permettra également de faire ressortir les caractéristiques (végétation, hygrométrie, gestion) conditionnant la présence des 2 espèces recherchées.

Les éléments suivants ont été relevés :

- Hygrométrie du sol ; à renseigner selon les gradients proposés par Killeen :
  - o Sec (aucune trace visible d'humidité, même sous une forte pression)
  - o Humide (sol visiblement humide mais l'eau n'émerge pas à la pression)
  - o Mouillé (l'eau émerge sous une faible pression)
  - o Très mouillé (sol gorgé d'eau, lame d'eau de moins de 5 cm d'épaisseur)
  - o Inondé (sol entièrement recouvert d'eau stagnante ou courante ; lame d'eau de plus de 5 cm d'épaisseur)
- Caractérisation de la végétation :
  - o caractérisation de l'habitat
  - o espèces (co)dominantes
  - o hauteur moyenne
- Plante(s) support de l'espèce (pour *V. moulinsiana*)
- Type de gestion en place (visible ou suspectée) :
  - o pâturage,
  - o fauche,
  - o pâturage de regain (après fauche),
  - o absence d'entretien,
  - o plantation de peupliers,
  - o entretien non annuel (ex : faucardage végétation tous les 3-5 ans)
- Menaces :
  - o active
  - o potentielle

## 2.6. Identification et saisie des données

Toutes les espèces de mollusques observées ont été identifiées sur chaque station inventoriée, puis saisies sous Naturalist (Poitou-Charentes et Aquitaine) ou Cardobs avec intégration dans Faune France (Limousin). Les espèces de micro-bivalves (pisidies) ont été conservées et transmises pour identification à Pascal Duboc.

Pour les stations de *V. angustior* et/ou *V. moulinsiana* découvertes, les précisions suivantes ont été saisies :

- effectifs recensés
- maturation :



- adulte ou immature
- juvénile
- toute remarque jugée utile (milieu, plante support...)

## 3. Résultats

### 3.1. Sites Natura 2000 prospectés en 2020

En 2020, 11 sites N2000 ont fait l'objet d'inventaires spécifiques :

4 sites en Limousin :

- ZSC FR7401105 : Landes et zones humides de la Haute Vézère
- ZSC FR7401138 : Etang de la Pouge
- ZSC FR7401125 : Tourbière de l'étang du Bourdeau
- ZSC FR7200809 : Réseau hydrographique de la Haute Dronne

4 sites en ex-Aquitaine :

- ZSC FR7200666 : Vallées des Beunes
- ZSC FR7200692 : Réseau hydrographique du Dropt
- ZSC FR7200804 : Réseau hydrographique de la Pimpinne
- ZSC FR7200693 : Vallée du ciron

3 sites en Poitou-Charentes :

- ZPS FR5412006 : Vallée de la Charente en amont d'Angoulême
- ZSC FR5400472 : Moyenne vallée de la Charente et Seignes et Coran
- ZSC FR5400417 : Vallée du Né et ses principaux affluents

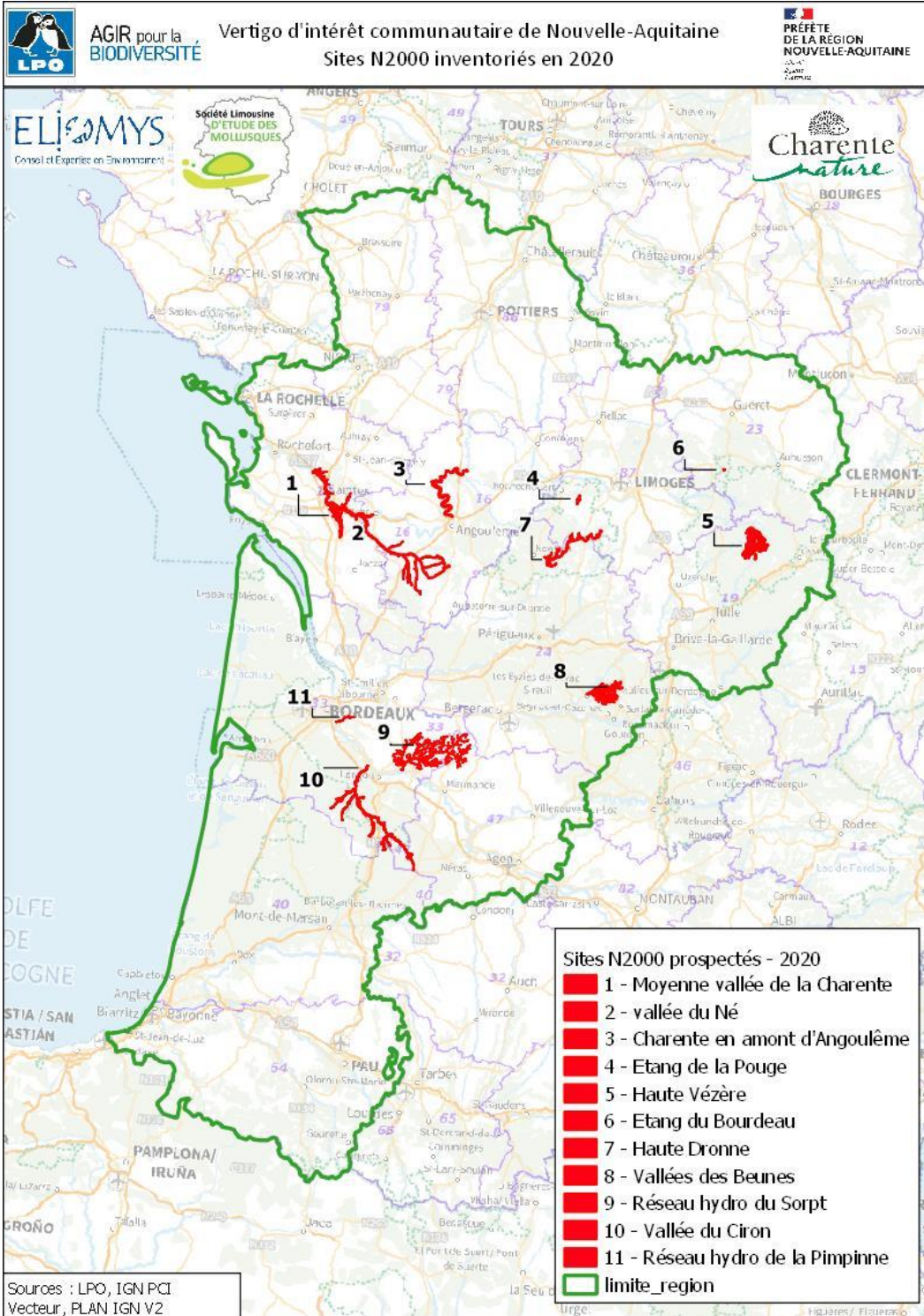


Figure 2 : Sites N2000 inventoriés en 2020

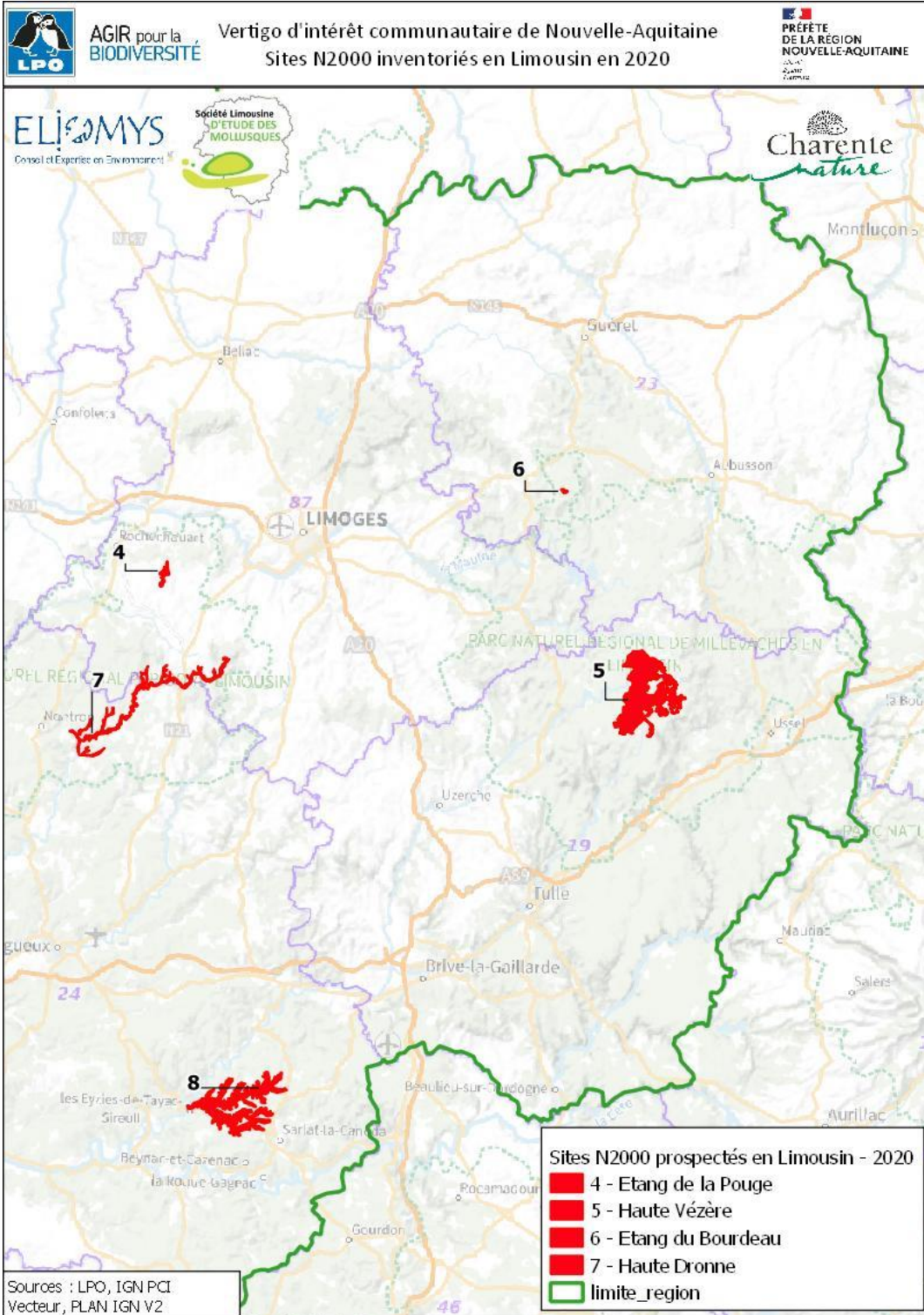


Figure 3 : Sites N2000 prospectés - Limousin



AGIR pour la  
BIODIVERSITÉ

Vertigo d'intérêt communautaire de Nouvelle-Aquitaine  
Sites N2000 inventoriés en Poitou-Charentes en 2020

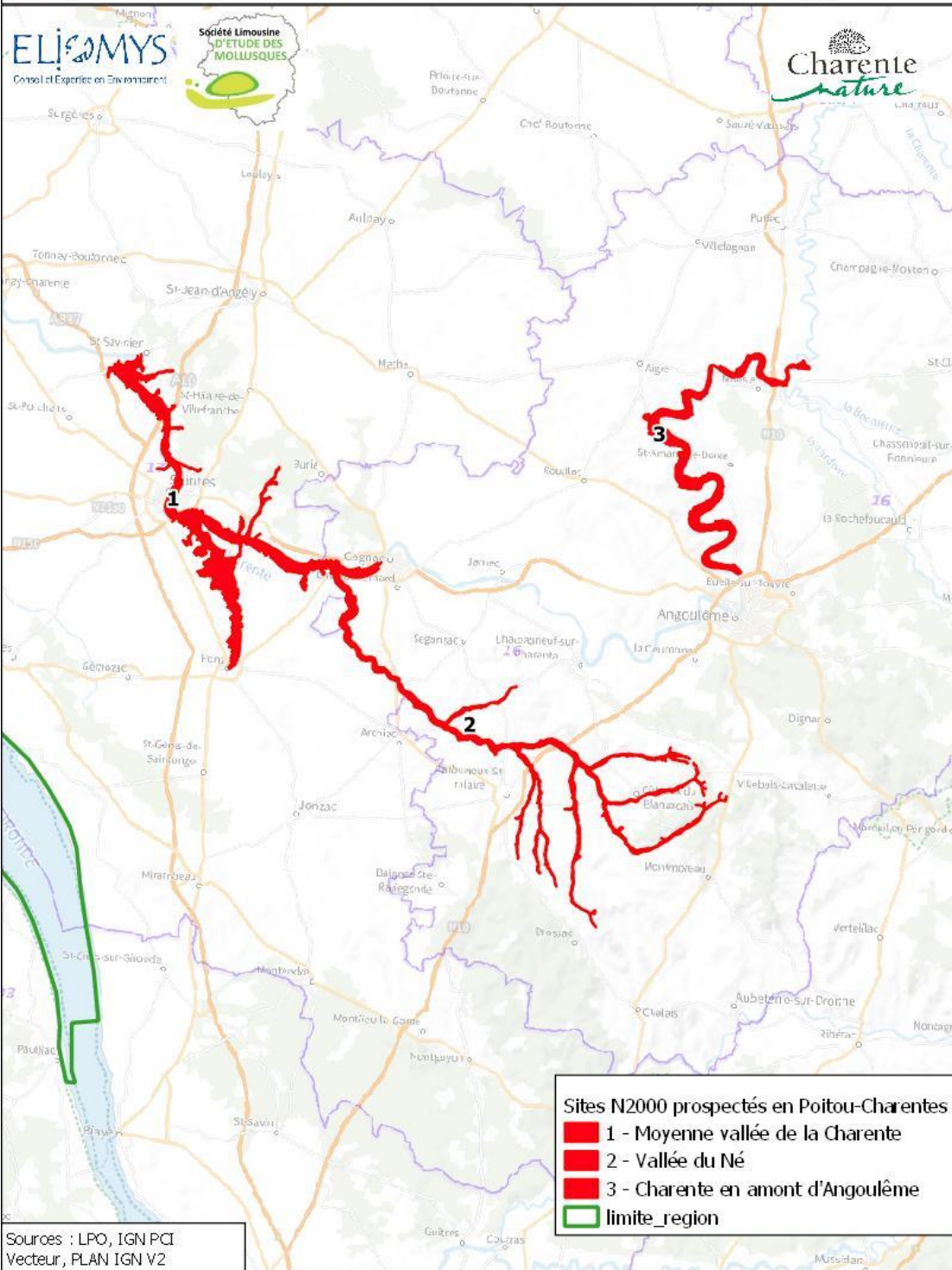


Figure 4 : Sites N2000 prospectés – Poitou-Charentes

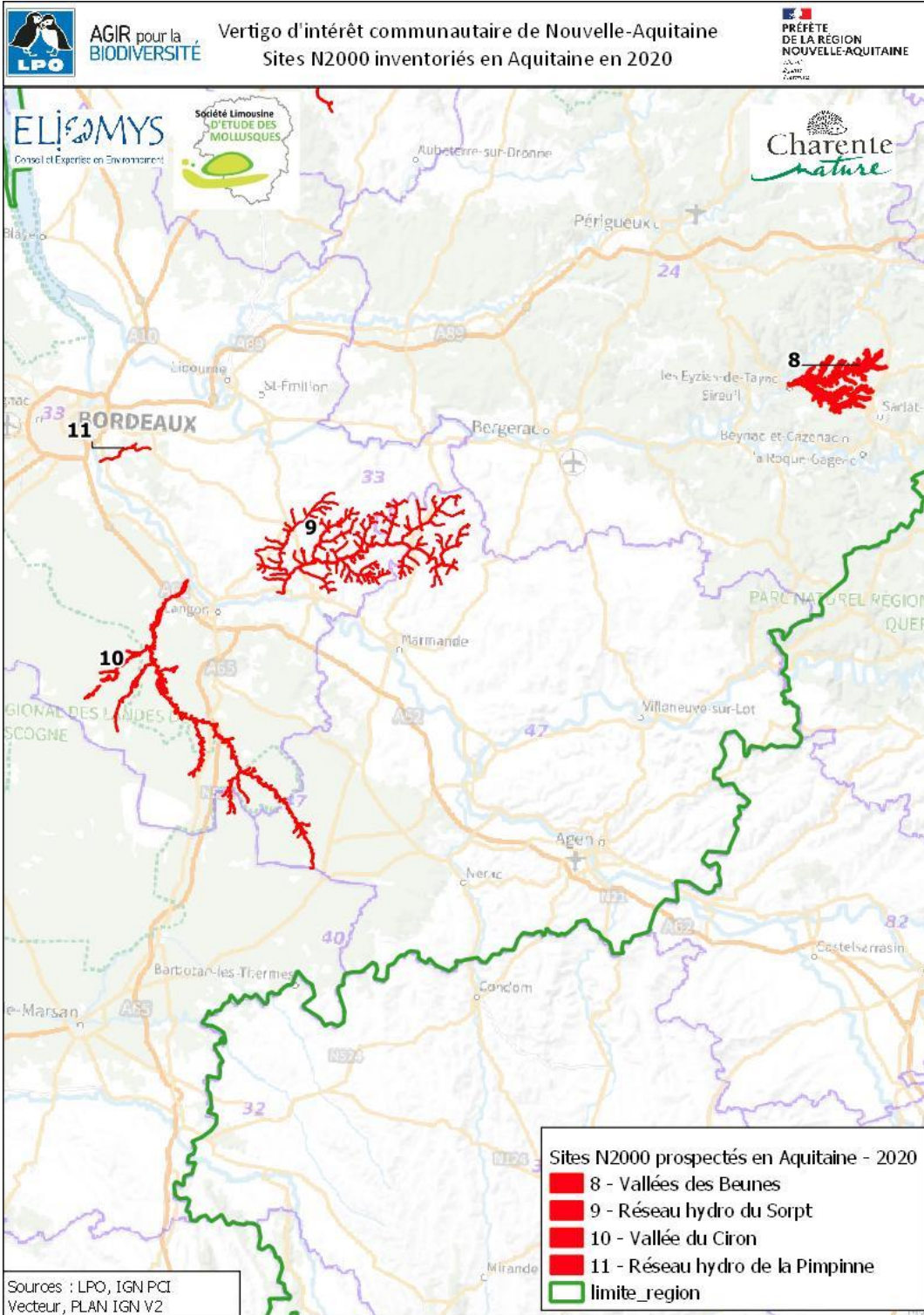


Figure 5 : Sites N2000 prospectés - Aquitaine

## 3.2. Résultats des prospections par ex-région et par site Natura 2000

### 3.2.1. Limousin

#### 3.2.1.1. ZSC FR7401105 « Landes et zones humides de la Haute Vézère »

**Aucune station d'aucune espèce de Vertigo de la Directive Habitats**

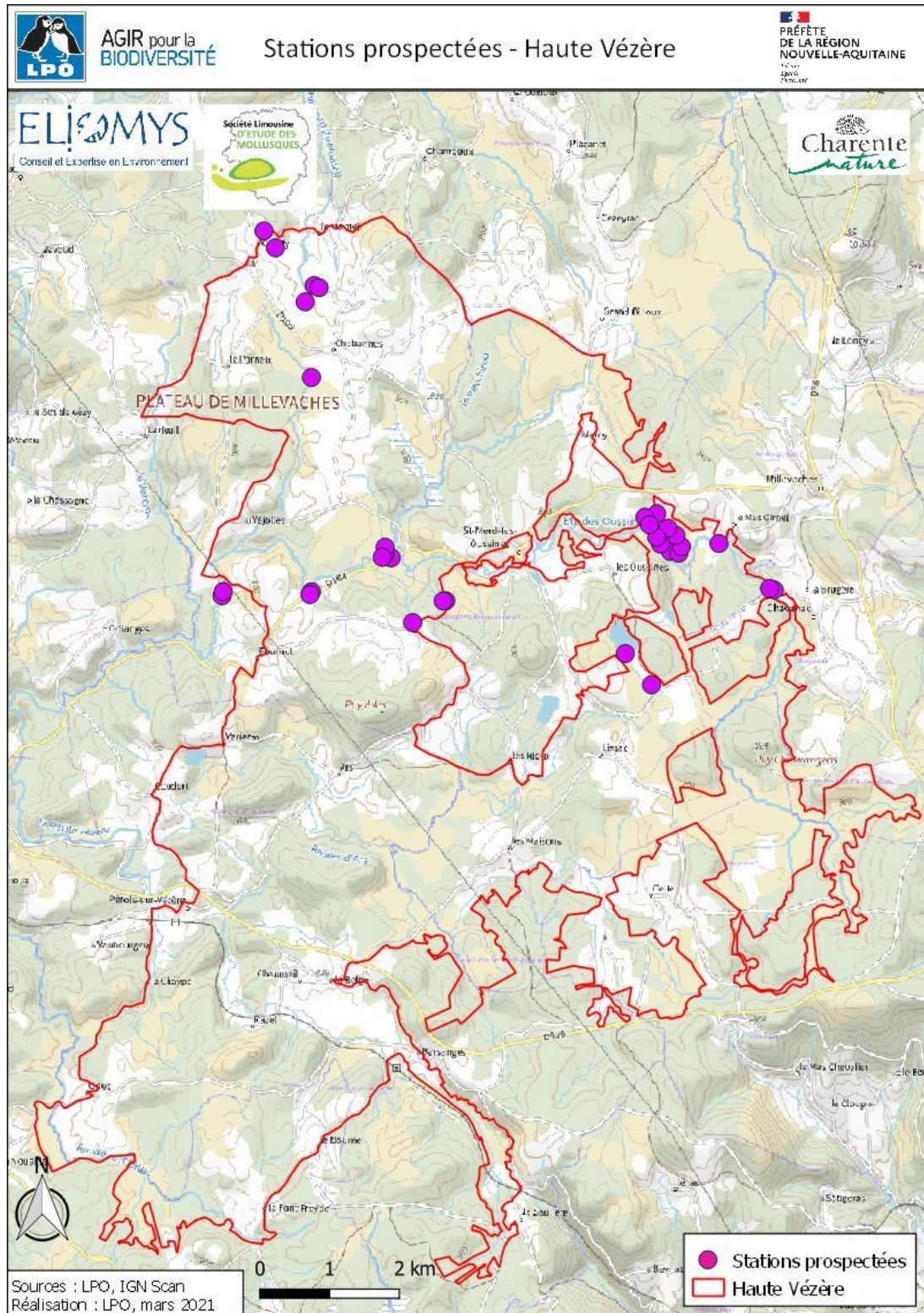


Figure 6 : Sites prospectés - Haute Vézère



*Cliché 1 : Malgré de nombreuses recherches V. moulinsiana n'a pas été trouvé, substrat acide et altitude sont des facteurs limitants*

### 3.2.1.2. ZSC FR7401138 « Etang de la Pouge »

Plusieurs petites populations de *V. moulinsiana* observées en 5 sites de la queue du plan d'eau, principalement des adultes observés sur des hélophytes (Iris des marais, Carex sp.), totalisant 13 individus.

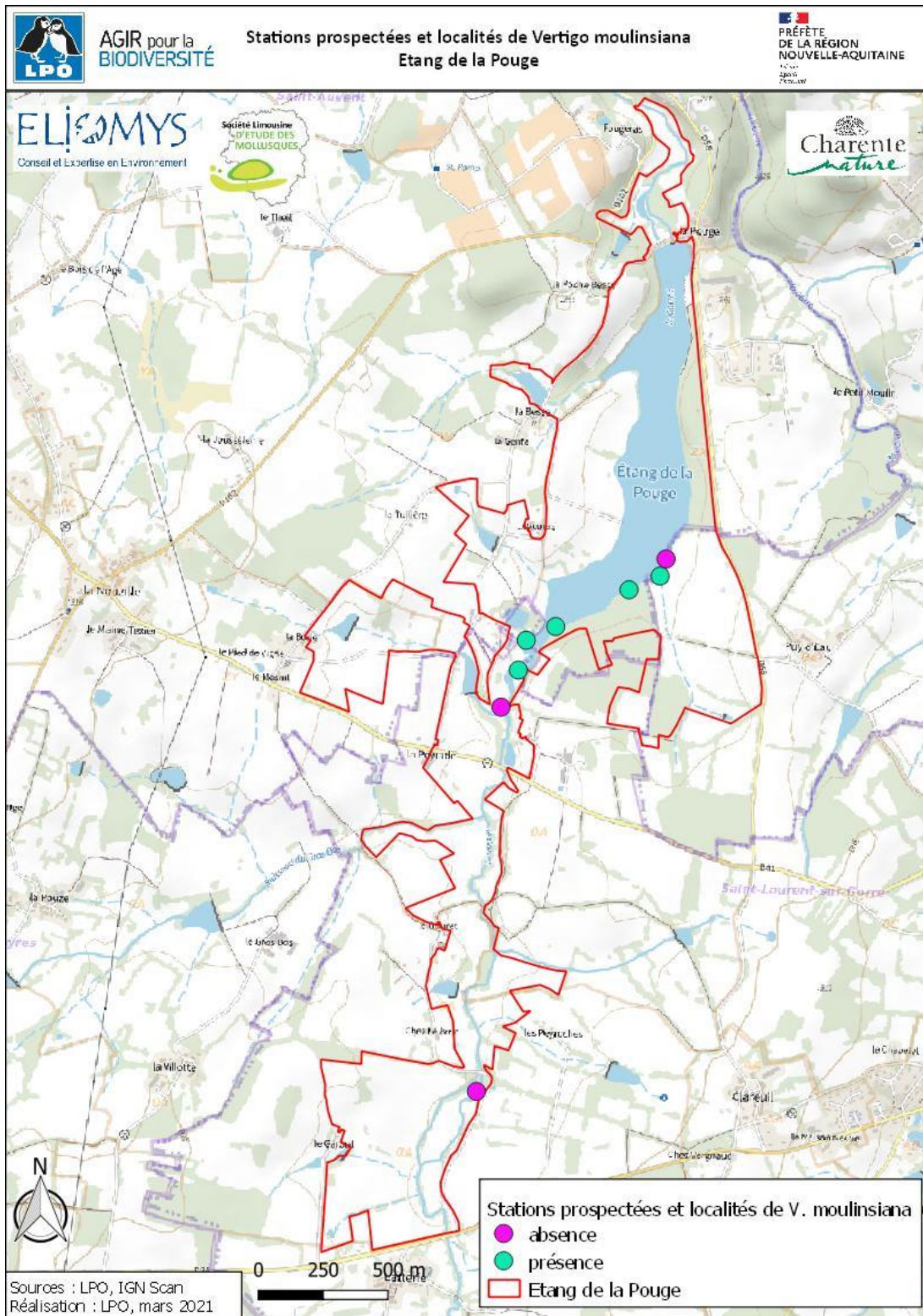


Figure 7 : Sites prospectés et localités de *V. moulinsiana* - Etang de la Pouge





*Cliché 2 : La ceinture végétale de l'étang de la Pouge est favorable à l'espèce, trouvée sur les Iris et Carex*

3.2.1.3. ZSC FR7401125 « Tourbière de l'étang du Bourdeau »

Aucune station d'aucune espèce de Vertigo de la Directive Habitats

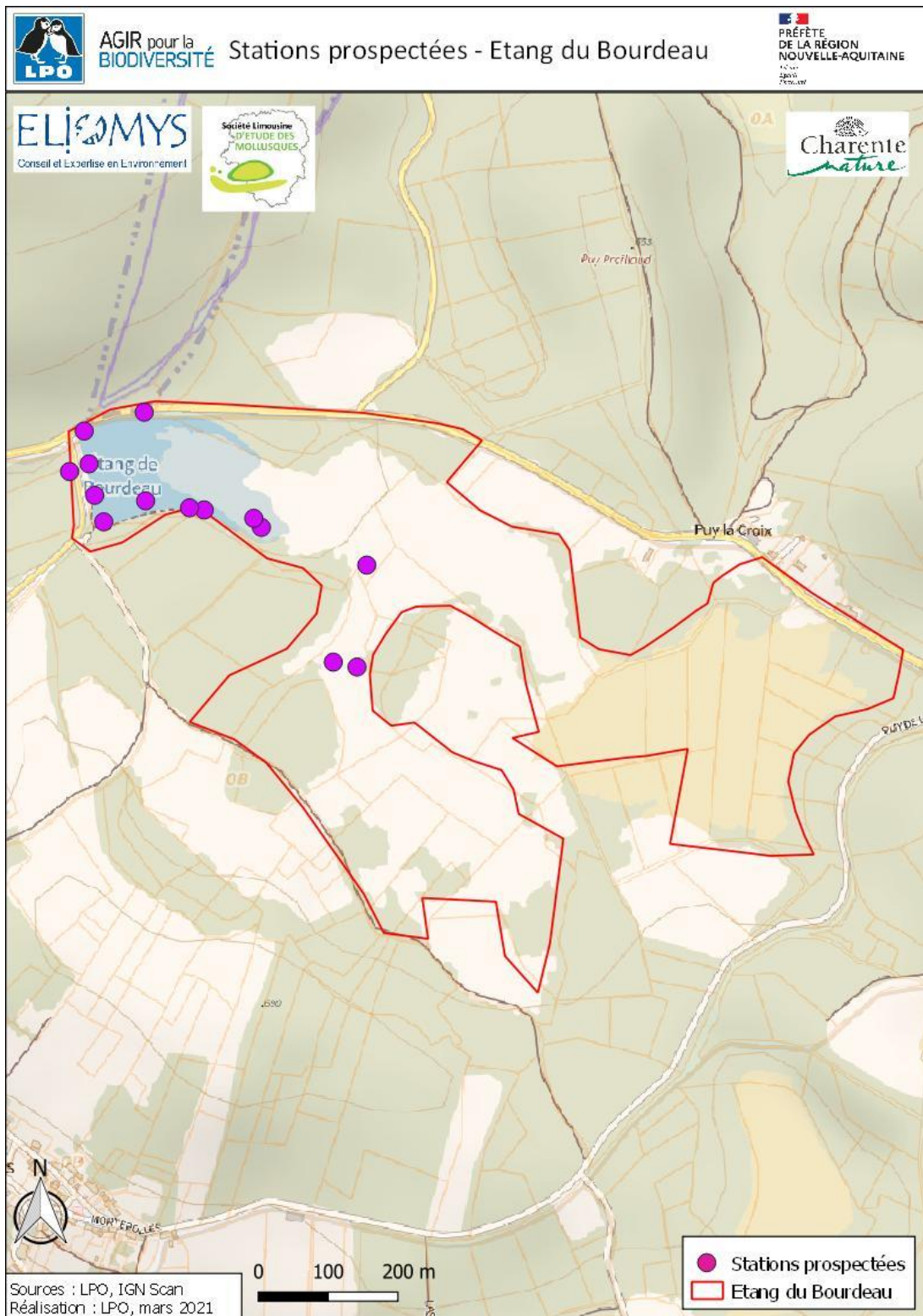


Figure 8 : Sites prospectés - Etang du Bourdeau



Cliché 3 : Secteurs à *Carex paniculata*. Aucun *Vertigo* trouvé sur cette tourbière acide d'altitude

### 3.2.1.4. ZSC FR7200809 « Réseau hydrographique de la Haute Dronne »

Un juvénile pouvant être attribué à *Vertigo moulinsiana* a été trouvé après tamisage d'un lot de litière récolté dans une mégaphorbiaie à Iris des marais et Carex, sur la commune de Bussière-Galant (87).

De nouvelles prospections sont prévues en 2021 pour vérifications.

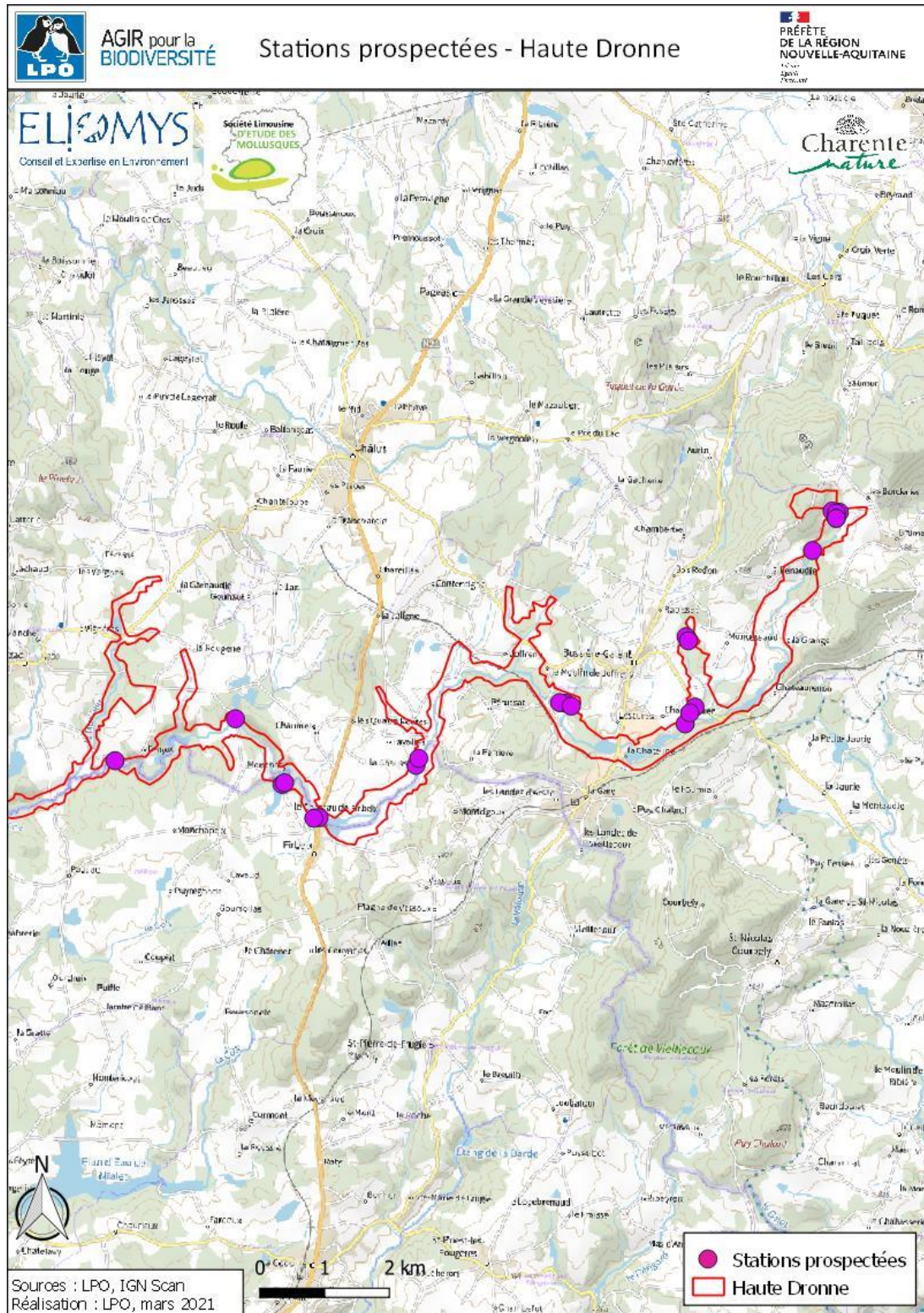


Figure 9 : Sites prospectés – Haute Dronne

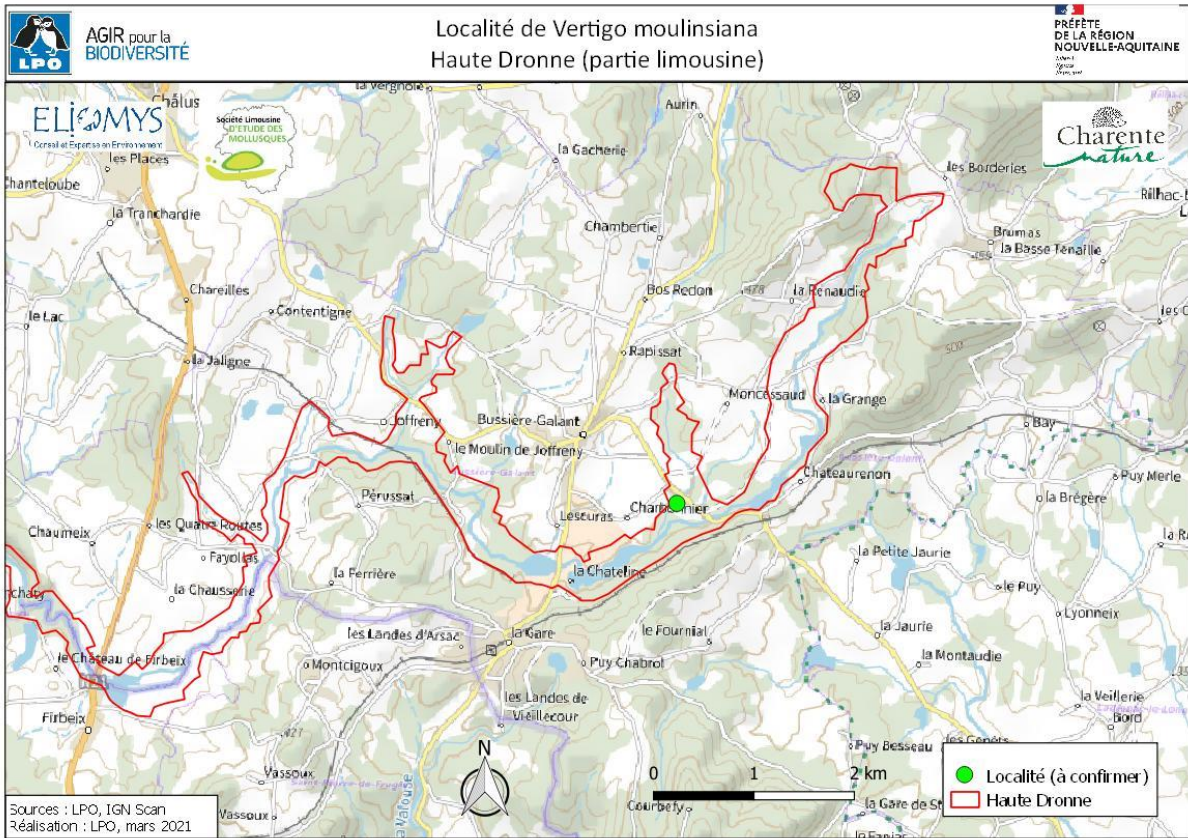


Figure 10 : Localité de *V. moulinsiana* - Haute Dronne (partie limousine)



Cliché 4 : Zones de mégaphorbiaies favorables à *V. moulinsiana*

### 3.2.2. Aquitaine

#### 3.2.2.1. ZSC FR7200666 : Vallées des Beunes

**Vertigo moulinsiana** est présent de façon régulière au sein des zones humides de la vallée des Beunes. Ainsi, l'espèce a été notée sur 6 communes (Tamniès, Marquay, Les Eyzies-de-Tayac-Sireuil, Saint-Geniès, Mayrals et Saint-André d'Allas) pour au moins 12 stations. L'espèce occupe majoritairement les cariçaies (cariçaie riveraine de ruisseau, cariçaie inondée, cariçaie riveraine de plan d'eau) mais elle a également été observée dans des roselières et des peuplements mixtes (Iris, Carex, Phragmites). Elle est présente aussi bien en aval (Les Eyzies-de-Tayac-Sireuil) que très en amont (Saint-Geniès).

**Vertigo angustior** n'a été observé que sur 3 stations et uniquement en contexte de cariçaie. Les stations se localisent à Marquay (nombreux individus dans une cariçaie en contexte d'Aulnaie marécageuse), à Tamniès (1 coquille dans la litière d'une cariçaie inondée) et à Saint-Geniès (1 individu dans une petite cariçaie riveraine de ruisseau).

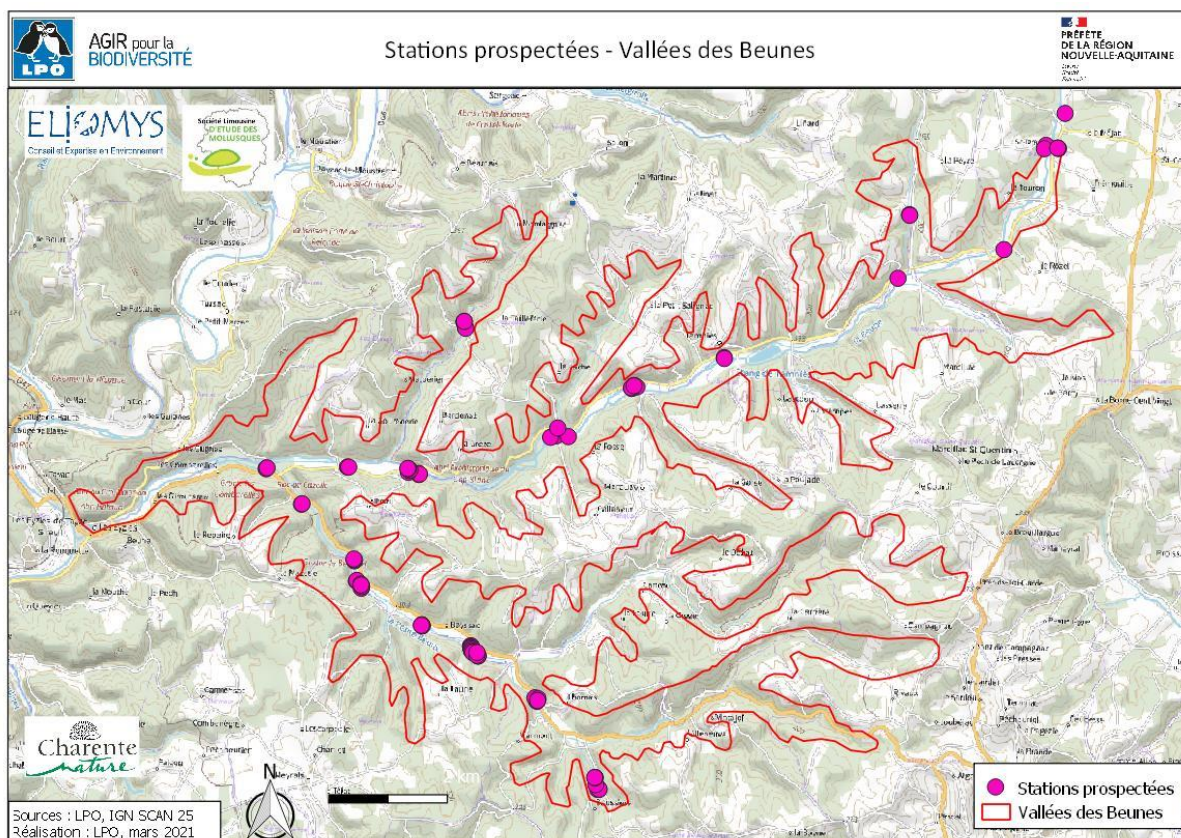


Figure 11 : Sites prospectés - Vallées des Beunes

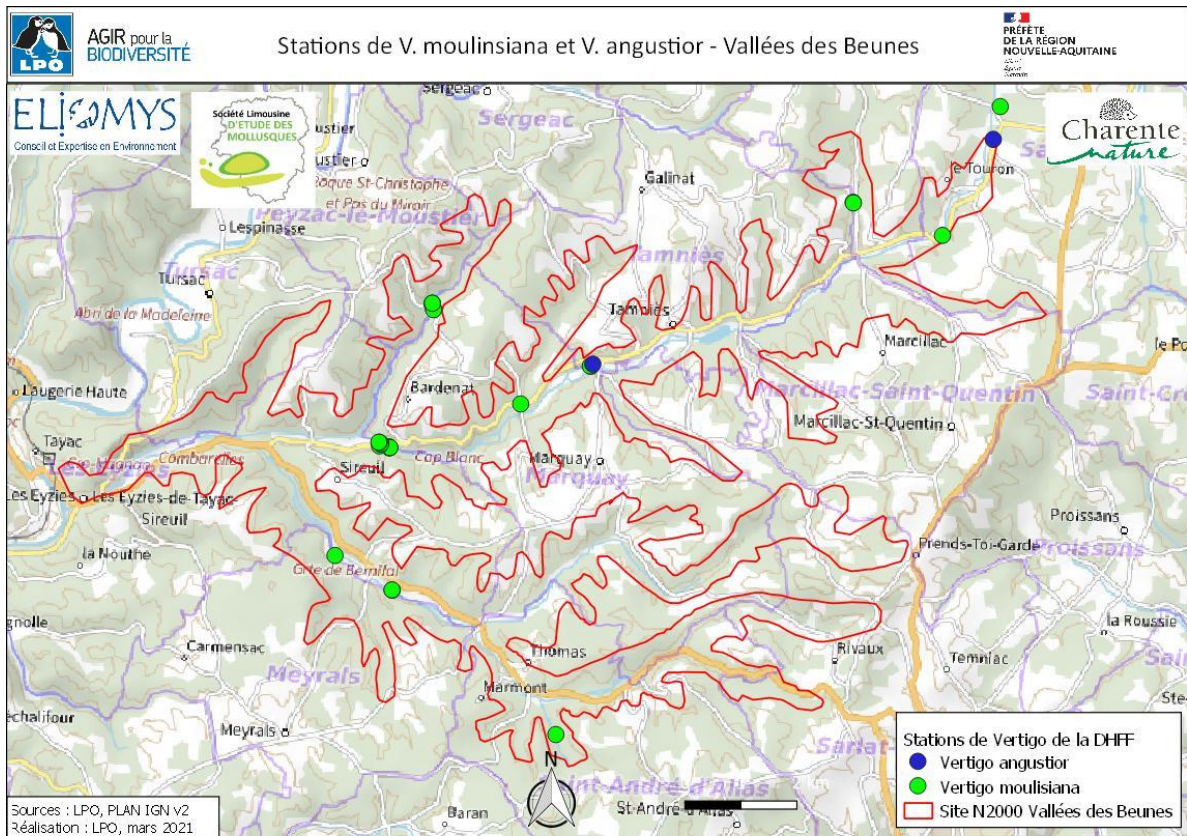


Figure 12 : Localités de *V. moulinsiana* et *V. angustior* - Vallées des Beunes



Cliché 5 : Aulnaie à *Carex* abritant *V. moulinsiana* et *V. angustior* à Marçay



*Cliché 6 : Cariçaie riveraine d'un plan d'eau abritant V. moulinsiana*



*Cliché 7 : Cariçaie en bord d'une prairie humide abritant V. angustior*



### 3.2.2.2. ZSC FR7200692 : Réseau hydrographique du Dropt (parties aval et amont)

Partie aval (en N2000) - ZSC

Aucune station d'aucune espèce de *Vertigo* de la Directive Habitats

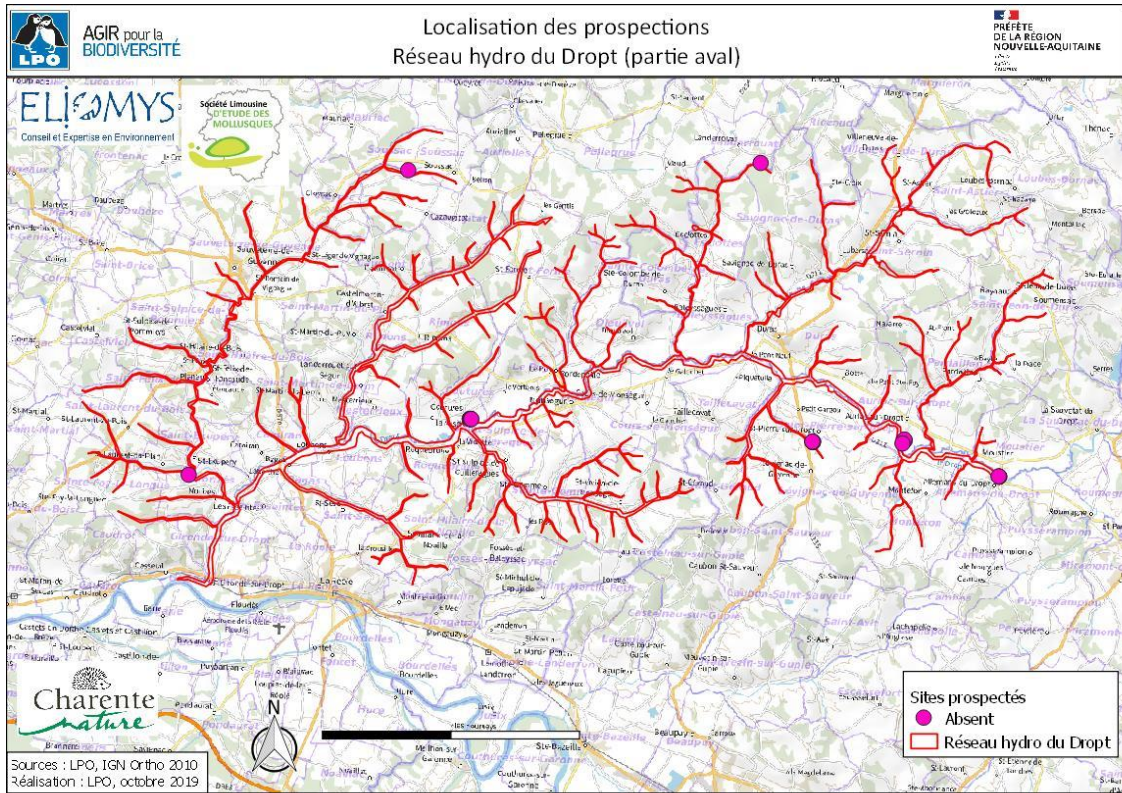


Figure 13 : Sites prospectés - Réseau du Dropt (partie aval)

Partie amont (hors site N2000)

*Vertigo moulinsiana* a été observé dans la partie amont du Dropt (hors site Natura 2000) au sein de cariçaie relictuelle sur les communes de Mazières-Maressé (cariçaie en voie d'ourlification), Saint-Martin-de-Villeréal (cariçaie riveraine de ruisseau) et Gaugeac (cariçaie dans un fossé au sein d'une prairie humide). Son maintien sur ce réseau hydrographique semble très précaire.

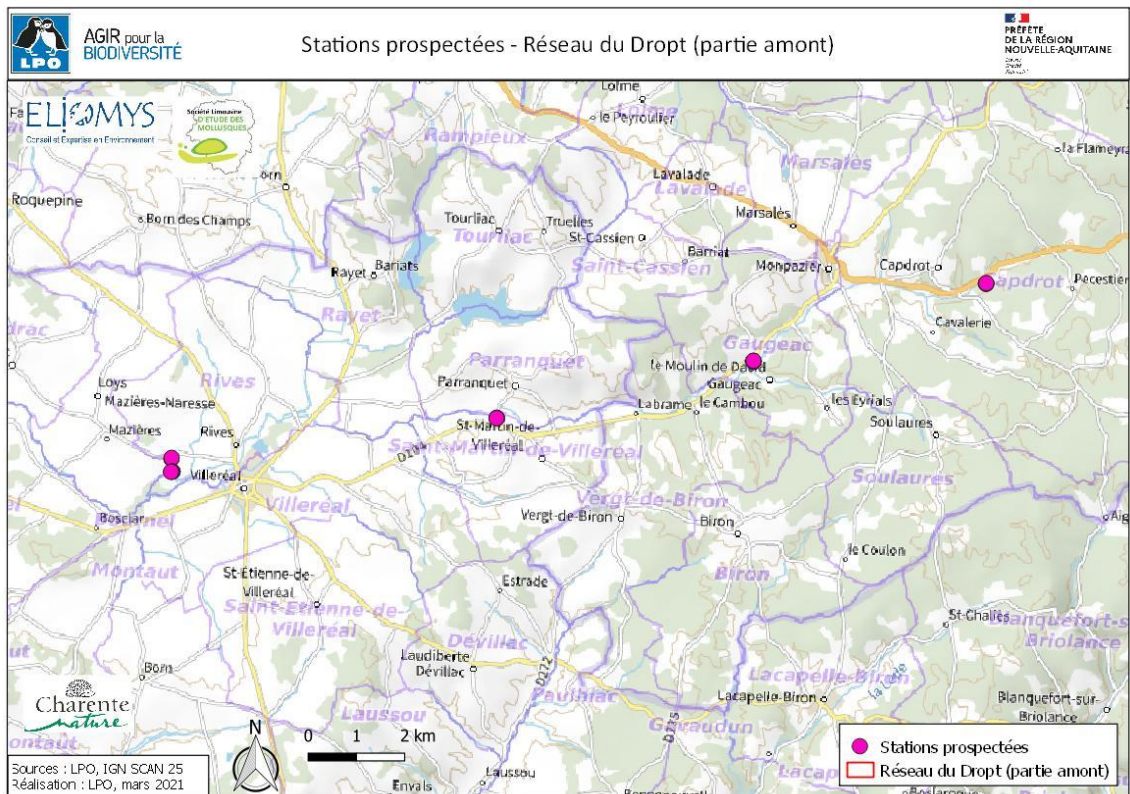


Figure 14 : Sites prospectés - Réseau du Dropt (partie amont, hors N2000)

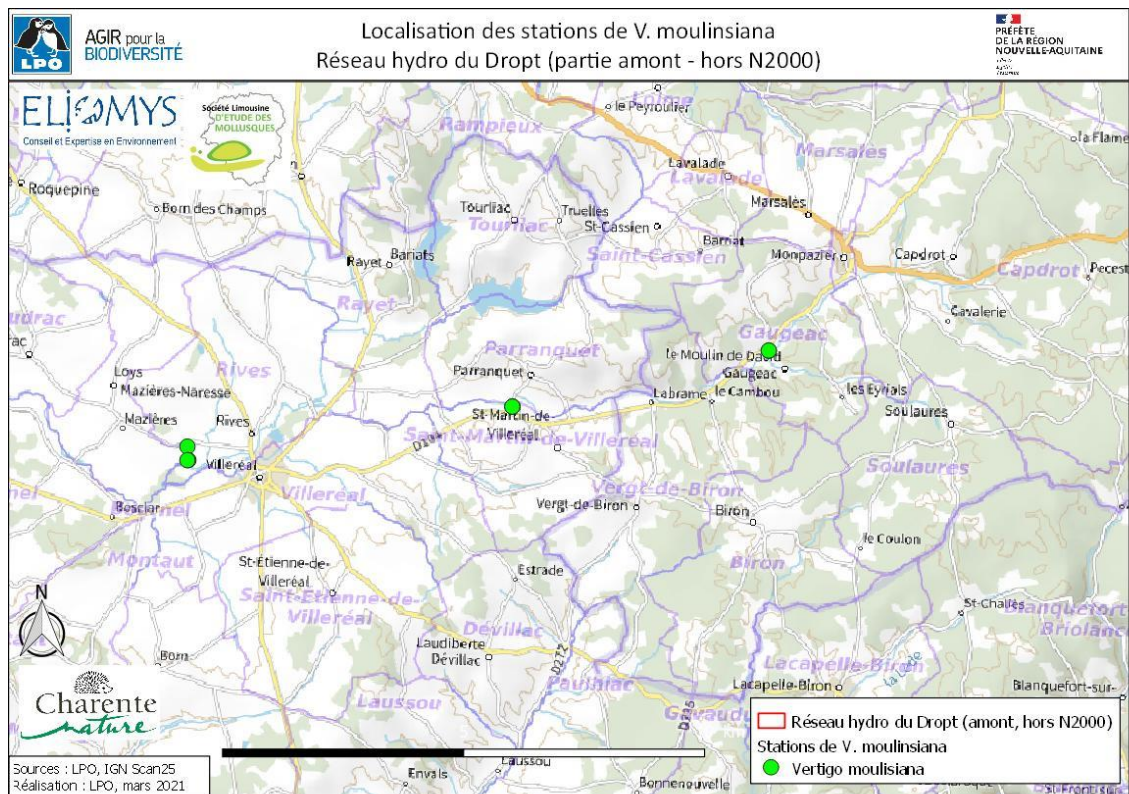


Figure 15 : Localités de V. moulinsiana - Réseau du Dropt (partie amont, hors N2000)



Cliché 8 : Linéaire d'hélophytes (dont Carex) riverain d'un ruisseau, abritant *V. moulinsiana*

### 3.2.2.3. ZSC FR7200804 : Réseau hydrographique de la Pimpinne

**Aucune station d'aucune espèce de Vertigo de la Directive Habitats**

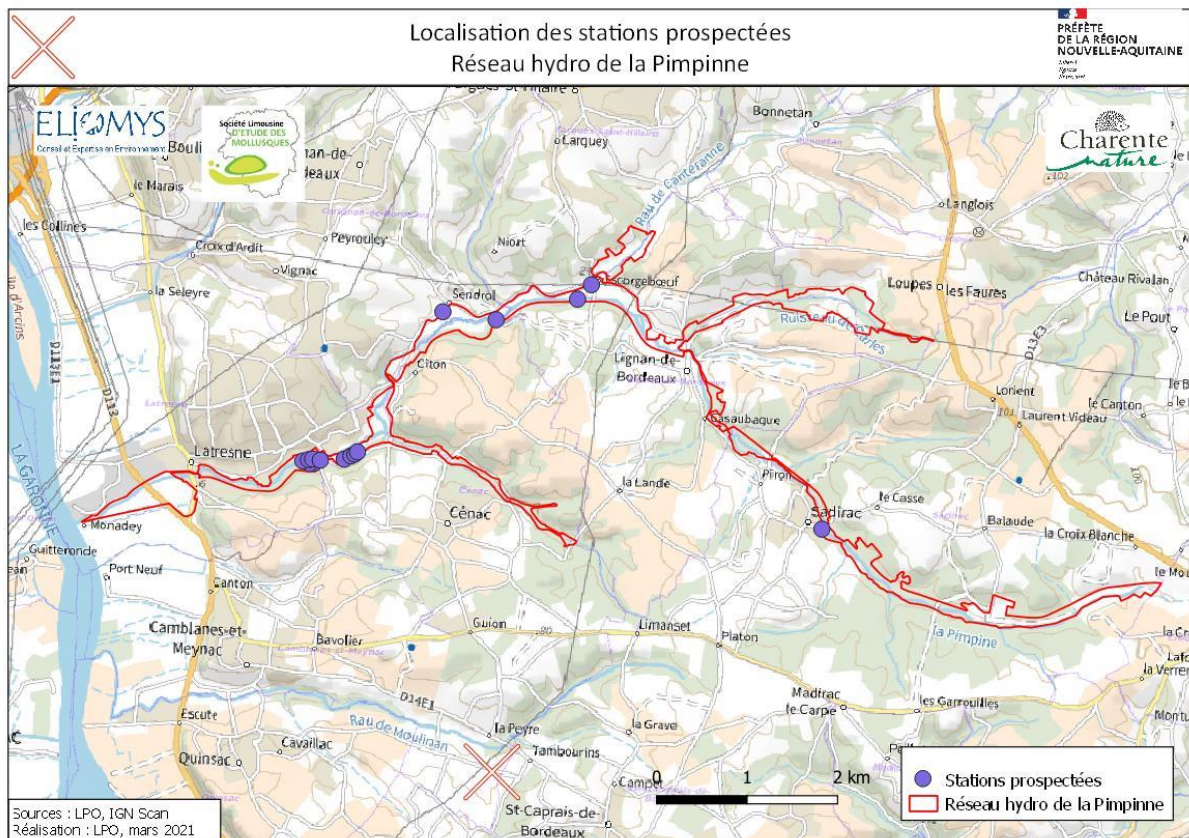


Figure 16 : Sites prospectés - Réseau de la Pimpinne

3.2.2.4. ZSC FR7200693 : Vallée du Ciron

*Vertigo moulinsiana* et *V. angustior* n'ont été observés qu'à l'état de coquille lors de prélèvement de litière sur la commune de Budos au sein d'une cariçaie alimentée par un ruisseau affluent du Ciron. La station se localise en dehors du site Natura 2000. De nouvelles prospections sont prévues en 2021 sur quelques secteurs de la partie aval pour rechercher des individus vivants.

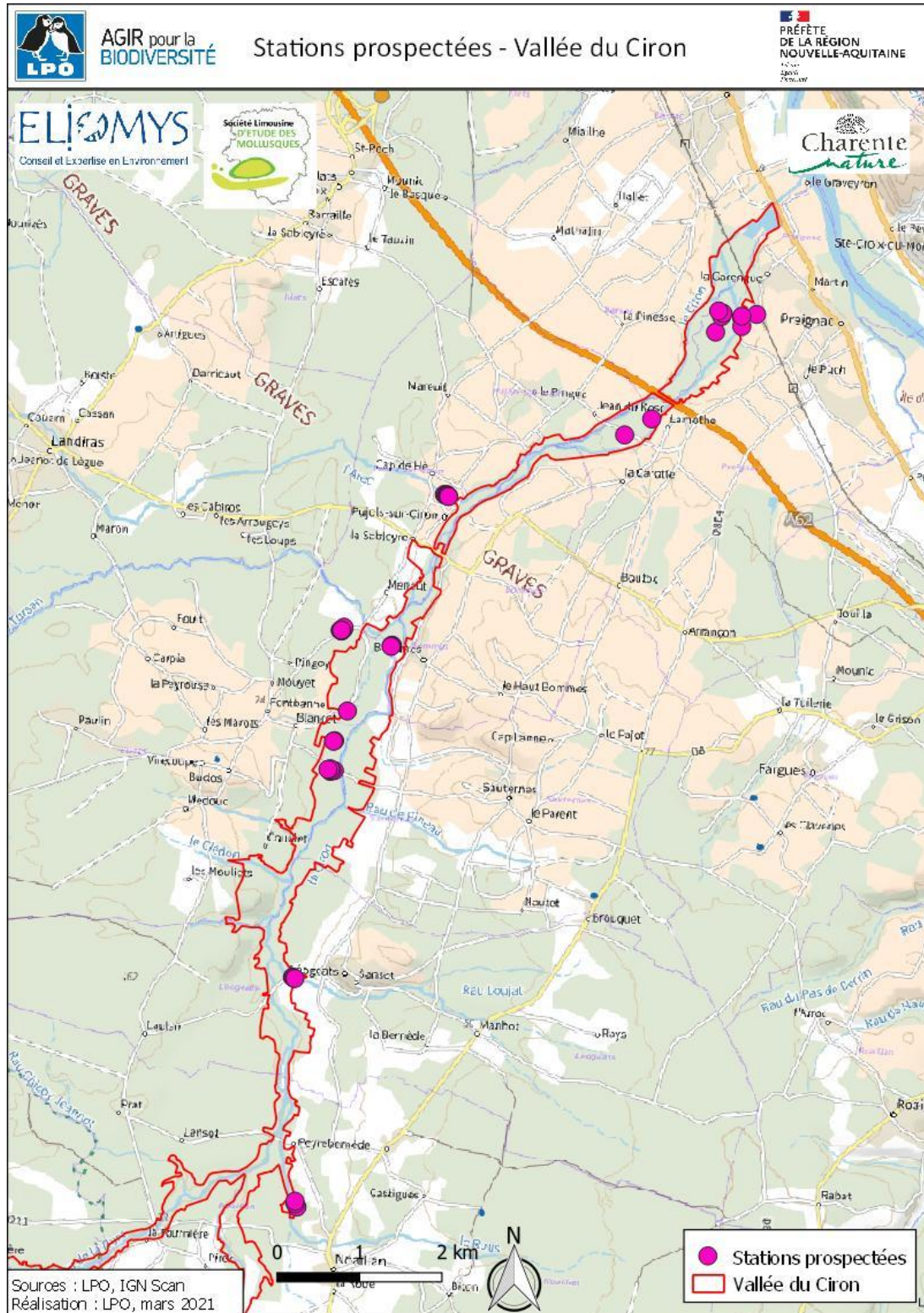


Figure 17 : Sites prospectés - Vallée du Ciron



Figure 18 : Localité de V. moulinsiana et V. angustior - Vallée du Ciron



Cliché 9 : Cariçaie ourliée abritant quelques coquilles de *V. moulinsiana* et *V. angustior*

### 3.2.3. Poitou-Charentes

Dans ce territoire, de nombreux secteurs ont été prospectés sans qu'il y ait eu de prospection de *Vertigo* (battage/litière) du fait de l'absence de milieux favorables ; les zones non sondées pour la recherche de *Vertigo* n'ont pas été cartographiées. Cela concerne surtout les sites « Vallée de la Charente en amont d'Angoulême » et « Vallée du Né et ses principaux affluents ».

#### 3.2.3.1. ZPS FR5412006 : Vallée de la Charente en amont d'Angoulême

Une seule localité découverte, sur la commune de Montignac-Charente, pour ***Vertigo moulinsiana***. Quelques individus vivants (4 adultes et 1 immature) observés au battage de grands *Carex* en touffe (*Carex elata*) bordant des pièces d'eau, à proximité immédiate de l'hippodrome.

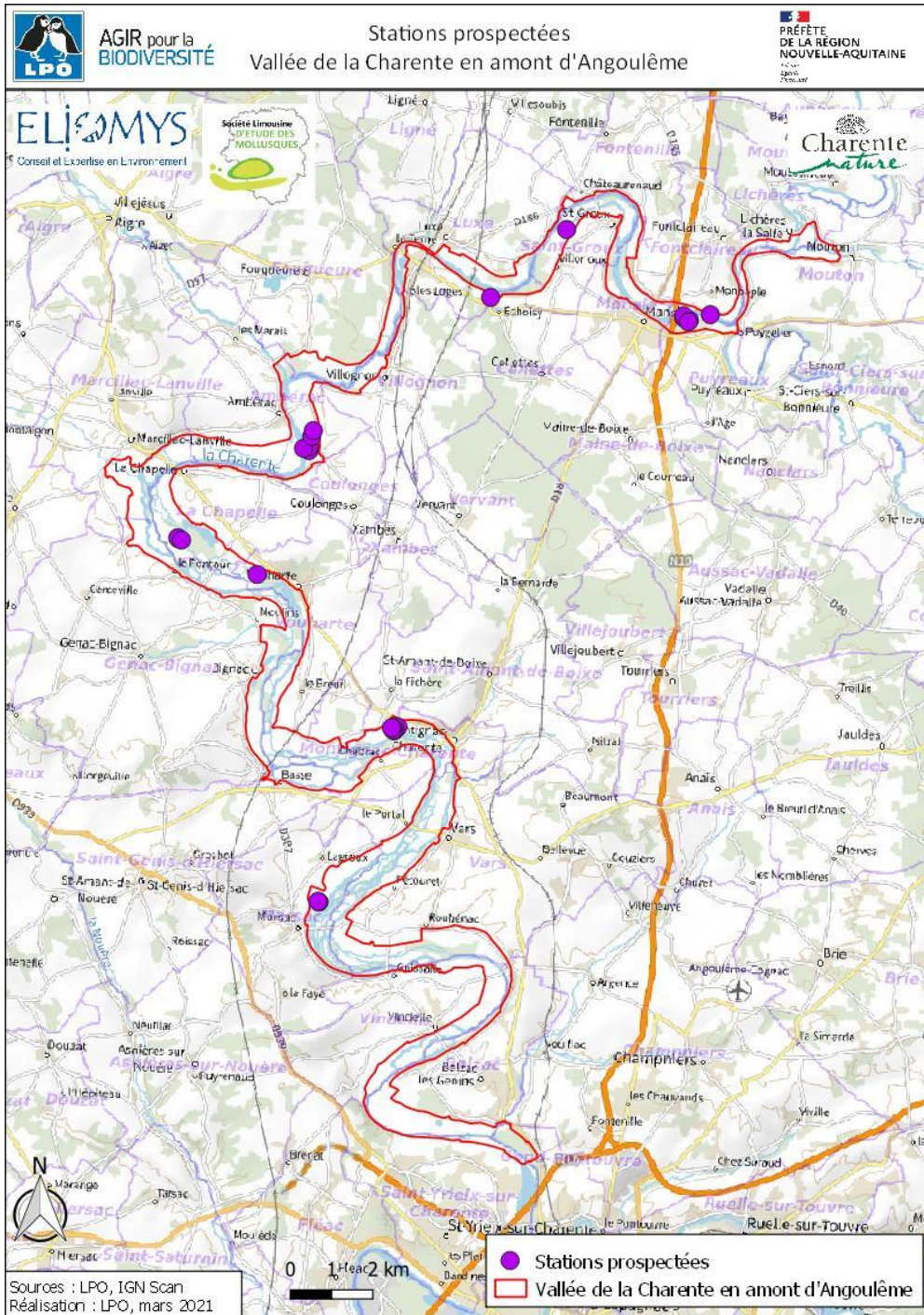


Figure 19 : Sites prospectés - Vallée de la Charente en amont d'Angoulême



AGIR pour la  
BIODIVERSITÉ

Localité de *Vertigo moulinsiana*  
Vallée de la Charente en amont d'Angoulême

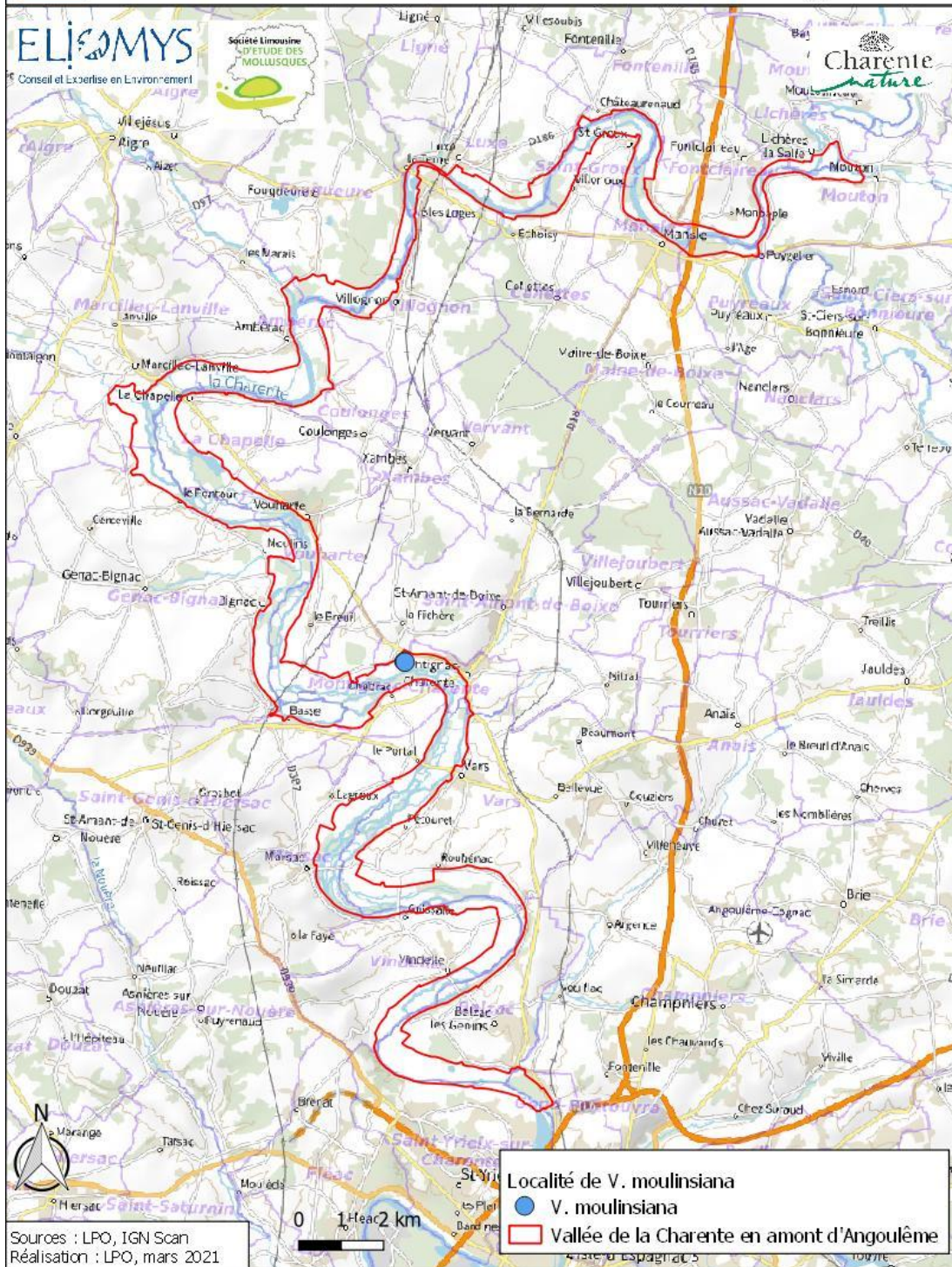


Figure 20 : Localité de *V. moulinsiana* - Vallée de la Charente en amont d'Angoulême



3.2.3.2. *ZSC FR5400472 : Moyenne vallée de la Charente et Seignes et Coran*

Deux localités de ***Vertigo moulinsiana*** découvertes dans le marais des Breuils (ancien marais tourbeux alcalin), dans la vallée de la Seugne :

- Une station dans une cladiaie relictuelle (2000 m<sup>2</sup>) en voie de fermeture par la saulaie cendrée, où l'espèce se reproduit encore (adultes et juvéniles vivants observés) ;
- Une seconde localité dans une prairie humide alcaline fauchée, dans laquelle une coquille a été mise à jour après tri de litière. L'espèce n'y a pas été trouvée vivante.



AGIR pour la  
BIODIVERSITÉ

### Stations prospectées Moyenne vallée de la Charente et Seignes et Coran

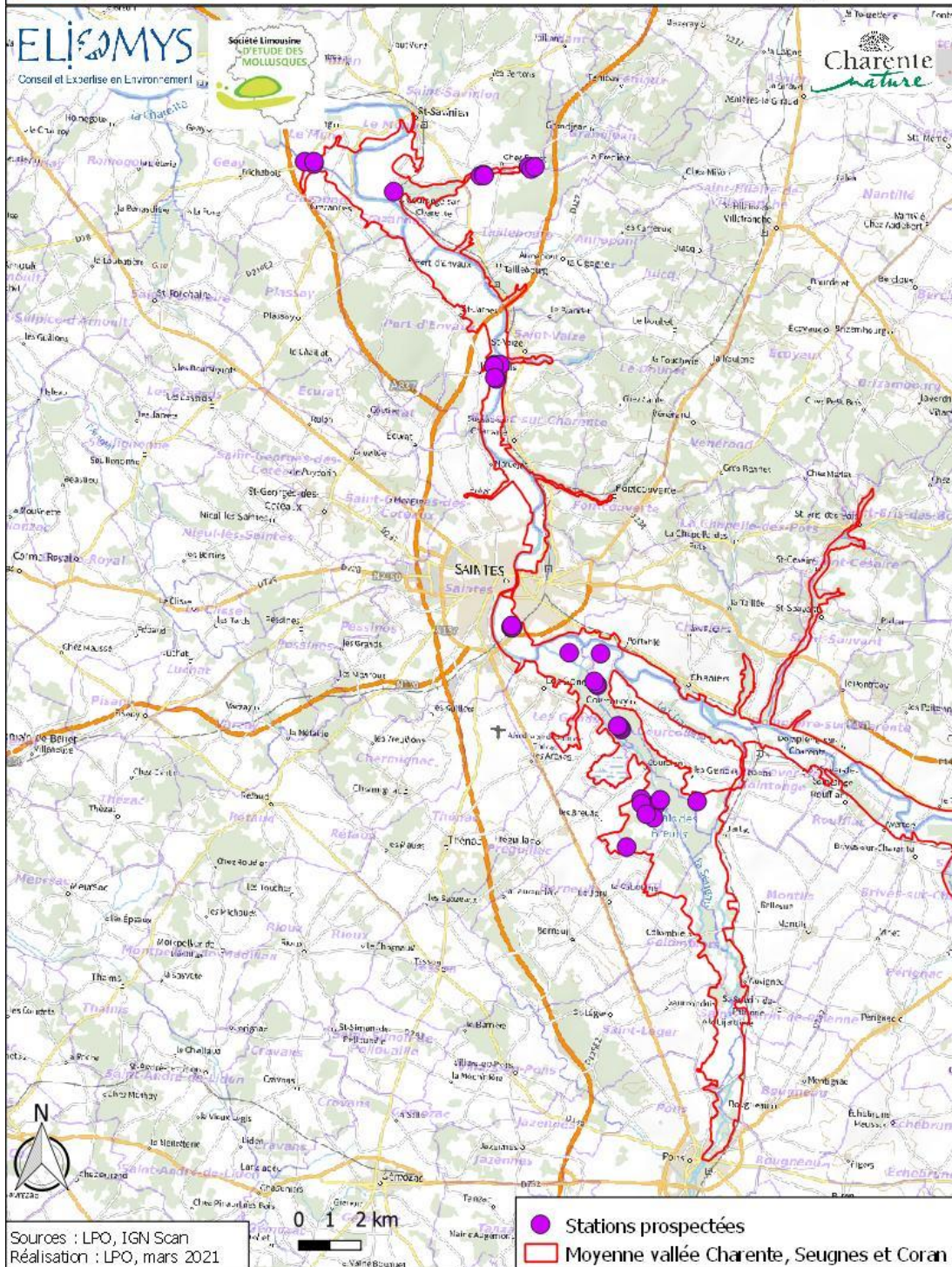


Figure 21 : Sites prospectés - Moyenne vallée Charente, Seignes et Coran



AGIR pour la  
BIODIVERSITÉ

### Localités de Vertigo moulinsiana Moyenne vallée de la Charente et Seignes et Coran

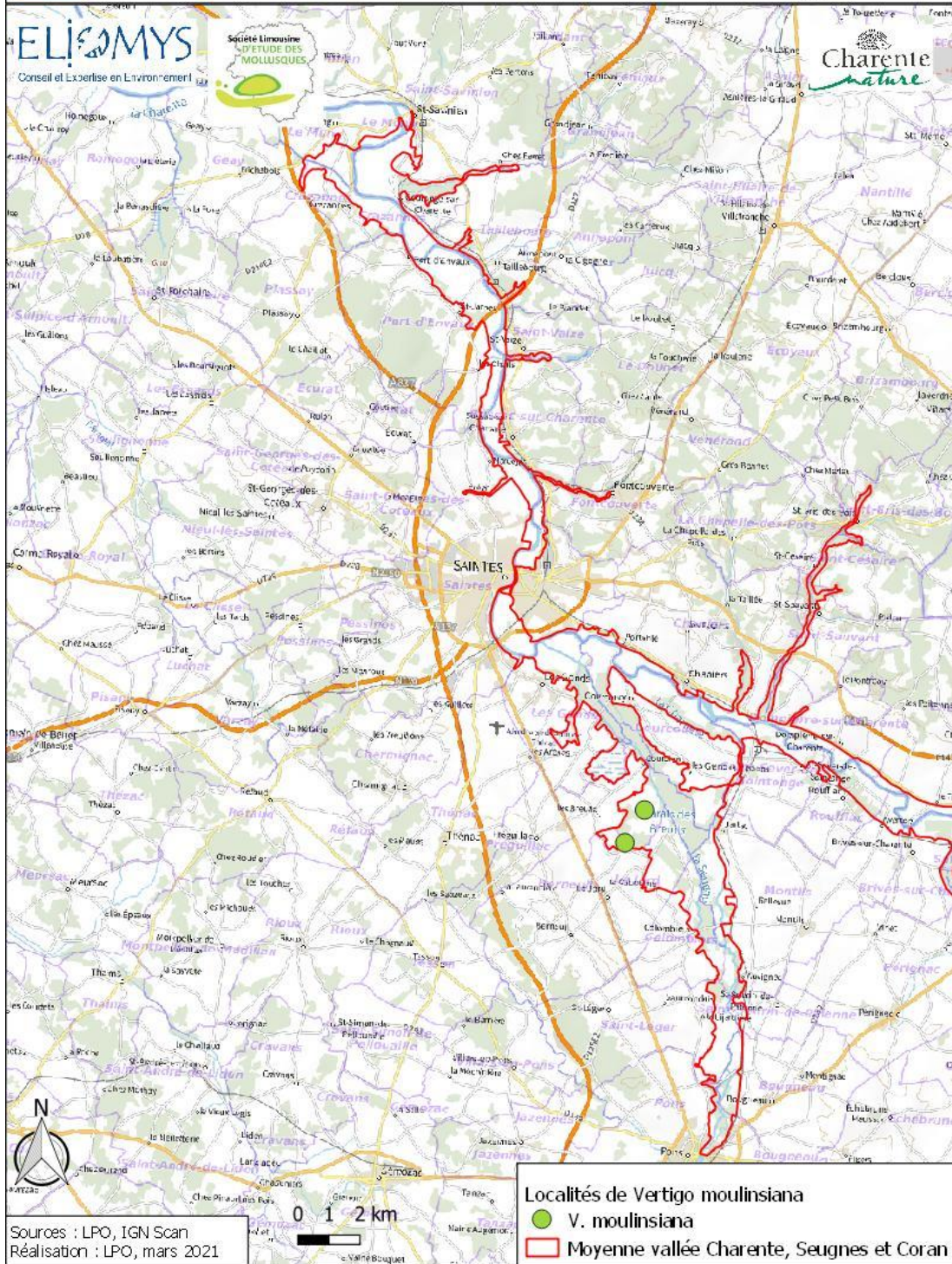


Figure 22 : Localités de V. moulinsiana - Moyenne vallée Charente, Seignes et Coran

3.2.3.3. ZSC FR5400417 : Vallée du Né et ses principaux affluents

**Aucune station d'aucune espèce de Vertigo de la Directive Habitats**

Seule la partie aval, paraissant plus favorable (présence de magnocariçaises), a été prospectée, sans succès.

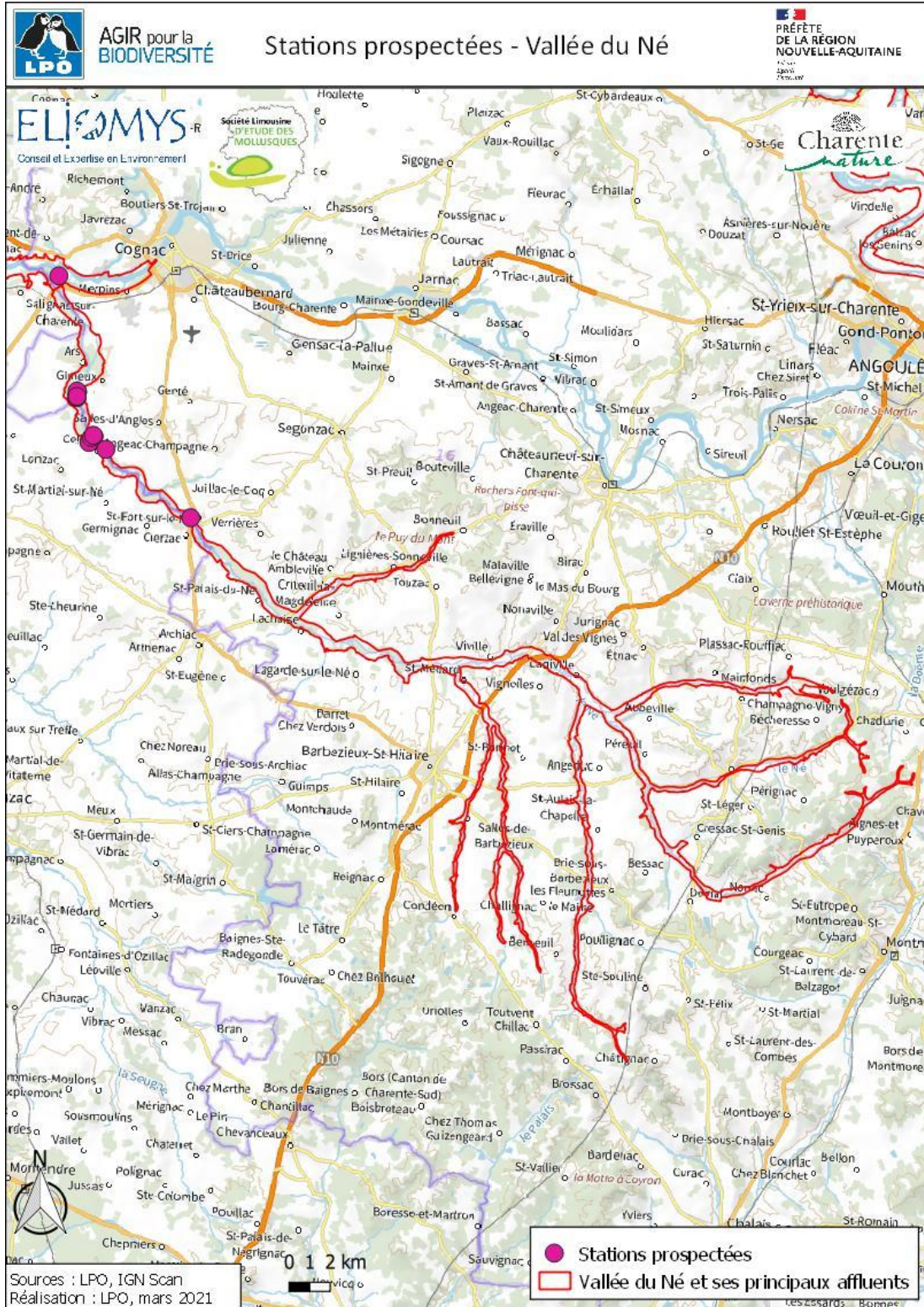


Figure 23 : Sites prospectés - Vallée du Né

### 3.3. Bilan des prospections 2020

Le bilan de cette première année est variable selon les ex-régions (cf. figure 24) :

- En Limousin, le sous-sol cristallin constitue un frein à la présence de l'espèce, notamment dans les milieux tourbeux ou marécageux des têtes de bassin du plateau de Millevaches. Seul *Vertigo moulinsiana* a été observé, en plaine ;
- En Poitou-Charentes, les sécheresses printanières et/ou estivales récurrentes contraignent de plus en plus le maintien de conditions favorables à la présence de ces espèces. Seul *Vertigo moulinsiana* a été observé, en populations relictuelles ;
- En Aquitaine, les conditions sont localement encore favorables au maintien de populations de *Vertigo moulinsiana*, parfois accompagné de *V. angustior*. Les Vallées des Beunes notamment abritent un riche peuplement de ces deux espèces. A noter que le réseau hydrographique du Dropt n'abrite aucune localité de *Vertigo* dans sa partie en Natura 2000 alors que la partie amont, située hors N2000 abrite quelques localités relictuelles.

Ex-région	Site N2000	Vertigo moulinsiana (nb de stations)	Vertigo angustior (nb de stations)
Aquitaine	<b>Pimpinne</b>	<b>0</b>	<b>0</b>
Aquitaine	<b>Ciron</b>	<b>1 (coquilles)</b>	<b>1 (coquilles)</b>
Aquitaine	<b>Dropt aval</b>	<b>0</b>	<b>0</b>
Aquitaine	<b>Dropt amont (hors N2000)</b>	<b>4</b>	<b>0</b>
Aquitaine	<b>Beunes</b>	<b>12</b>	<b>3</b>
Limousin	<b>Etang de la Pouge</b>	<b>1</b>	<b>0</b>
Limousin	<b>Haute Vézère</b>	<b>0</b>	<b>0</b>
Limousin	<b>Haute Dronne</b>	<b>1 (à confirmer)</b>	<b>0</b>
Limousin	<b>Etang du Bourdeau</b>	<b>0</b>	<b>0</b>
Poitou-Charentes	<b>Moyenne vallée Charente, Seugnes et Coran</b>	<b>2 (1 avec coquilles)</b>	<b>0</b>
Poitou-Charentes	<b>Né</b>	<b>0</b>	<b>0</b>
Poitou-Charentes	<b>Charente amont</b>	<b>1</b>	<b>0</b>

Figure 24 : Synthèse des prospections 2020 (nombre de stations par site N2000)

### 3.4. Espèces nouvelles pour la Nouvelle-Aquitaine ou remarquables, observées lors des prospections :

*Vallonia enniensis* (Vallonie des marais)

Plusieurs localités de cette espèce inconnue jusqu'en 2020 en Nouvelle-Aquitaine ont été mises à jour, en Charente, Charente-Maritime (E. Brugel/LPO) et Dordogne (Y. Bernard/ELIOMYS).

Cette espèce est strictement inféodée aux marais alcalins.

En Charente, une localité a été découverte dans la Vallée du Né, sur la commune de Salles-d'Angles, où une population vivante, se reproduisant, a été mise à jour après récolte de litière dans une prairie humide alcaline.

En Charente-Maritime, des coquilles ont été découvertes dans le marais des Breuils, sur la commune de La Jard (1 coquille subfossile, litière de prairie humide alcaline, avec *V. moulinsiana*) et dans la vallée du Bramerit sur la commune de Taillebourg (12 coquilles, litière d'une jeune peupleraie).

En Dordogne, des individus vivants (au nombre de 6) ont été découverts dans une aulnaie à grandes laiches dans un fond de vallon de la commune de Marquay. L'espèce y accompagne *V. moulinsiana* et *V. angustior*.



Figure 25 : *Vallonia enniensis*, adulte de la station de Salles-d'Angles (photo SLEM)

#### *Lucilla scintilla* (Luisantine scintillante) :

Dans la liste de référence des mollusques continentaux de France (GARGOMINY *et al.*, 2011), la famille des Helicodiscidae Pilsbry, 1927 compte 2 espèces en France : *Lucilla scintilla* et *Lucilla singleyana*.

*Lucilla scintilla*, a priori cryptogène, est très mal connue et difficilement détectable sans ramassage de litière car elle vit dans la strate racinaire. Deux coquilles en mauvais état ont été trouvées après tamisage près du Moulin des Oussines (Saint-Merd-Les-Oussines-19) au bord de la Vézère sur la ZSC FR7401105 « Landes et zones humides de la Haute Vézère ». D'autres prélèvements n'ont pas permis de trouver de nouveaux individus.



*Vertigo substriata* (*Vertigo* strié) :

Ce petit gastéropode a été également trouvé près du Moulin des Oussines au bord de la Vézère (Saint-Merd-Les-Oussines-19) au bord de la Vézère sur la ZSC FR7401105 « Landes et zones humides de la Haute Vézère », dans le tri de litière. De nombreuses coquilles fraîches étaient présentes laissant présager que la population est fonctionnelle.

Ce n'est que la 5<sup>ème</sup> mention pour le Limousin de cet escargot. Toutes les stations sont localisées en Haute-Corrèze où l'espèce semble inféodée aux tourbières acides d'altitude.

*Vertigo substriata* (1,7mm)  
Saint-Merd les Oussines, Corrèze.

2 mm



© SLEM